



Rapport d'activité — 2023

Kereis  impact

Sommaire

01 Gouvernance	p.4
02 Sélection des projets	p.6
03 Faits marquants	p.7
04 Les projets	p.9
Projets Collaborateurs	p.11
Projets de portée nationale	p.18
05 Bilan financier	p.25

À propos

La mission fondamentale de Kereis est de faciliter et de sécuriser le projet personnel ou professionnel de ses clients. Le groupe accompagne ses partenaires pour trouver la meilleure solution d'assurance, garante de la protection de leurs clients.

Les quatre valeurs de Kereis – Excellence, Audace, Agilité, Proximité – guident nos décisions et nos actions. Elles contribuent à établir et à pérenniser les relations de confiance avec nos clients, nos partenaires et au sein de notre groupe.

Avec des équipes situées en France, en Espagne, en Italie, en Belgique et en Allemagne, la diversité, l'égalité et l'inclusion font partie de notre quotidien. Sources de créativité, d'innovation et de bien-être au travail, elles nous enrichissent tous, individuellement et collectivement.

La création en 2023 du Fonds de dotation « Kereis 4 impact » s'inscrit naturellement dans cette démarche responsable.

Il est avant tout le véhicule de l'engagement sociétal du groupe. « Kereis 4 impact » est aussi un des outils de la mobilisation des collaborateurs, au profit d'un avenir plus durable.

Mot du Président

L'année 2023 a été marquée par le lancement du Fonds de dotation Kereis 4 impact. Cette initiative représente un jalon essentiel dans le renforcement de nos engagements, en faveur d'une société plus durable et inclusive.

L'Humain est au cœur de notre activité. Kereis accompagne ses clients dans les grandes étapes de leur vie, pour les aider à mener à bien leurs projets personnels ou professionnels. Créé en lien avec notre politique RSE, le Fonds de dotation incarne les valeurs qui sont l'essence même de notre groupe.

Kereis 4 impact soutient ainsi plusieurs associations, à travers quatre enjeux :

- L'insertion sociale et professionnelle des publics les plus fragiles,
- L'appui aux aidants familiaux et à la reconnaissance de leur rôle essentiel,
- L'aide aux enfants, aux adolescents et aux jeunes adultes dans leur développement et leur épanouissement,
- Le soutien à la recherche médicale dans les domaines de la santé physique et psychique.

La responsabilité sociétale d'une entreprise ne peut se construire qu'avec l'implication des équipes. Avec Kereis 4 impact, nous allons plus loin. Nous encourageons nos collaborateurs à être pleinement acteurs du changement, en soutenant des projets régionaux qui leur tiennent à cœur. Dans cette optique, notre premier appel à projets a reposé sur une démarche participative. Parmi les 14 premières associations soutenues par le Fonds de dotation, la moitié relève d'initiatives à impact local, proposées par les collaborateurs de nos filiales françaises.

Fort de ses premiers succès, Kereis 4 impact est désormais pleinement opérationnel. C'est avec fierté que nous contribuons à faire rayonner ces belles associations. Ce rapport reflète la richesse de leurs actions. Je vous en souhaite une bonne lecture.

Philippe Gravier,
Président de Kereis
Président de Kereis 4 impact

Gouvernance

La gouvernance de Kereis 4 impact est assurée par un Conseil d'administration et un comité régional de sélection des projets.

Les domaines d'intervention

Pour être éligibles au soutien du Fonds de dotation, les associations ou les projets portés par une structure associative, doivent s'inscrire dans au moins une des thématiques suivantes :



Prévention
des risques de
santé



Soutien à
l'enfance et aux
populations
étudiantes



Recherche
médicale



Insertion
sociale

Plus spécifiquement :

- L'accompagnement des personnes rencontrant des difficultés d'accès à l'emploi en vue de leur réinsertion professionnelle et plus généralement de leur réinsertion sociale ;
- L'accompagnement des aidants, souvent en situation de fragilité et parfois en difficulté professionnelle ;
- L'aide aux étudiants, à la fois issus de quartiers défavorisés mais aussi en souffrance, voire en situation de détresse psychologique.

Le Conseil d'administration

Le Conseil d'administration du Fonds est composé de cinq membres.

Deux représentants du groupe Kereis et trois personnalités qualifiées ont accepté de mettre leur expertise au service du Fonds de dotation.

Les membres de droit en sont le Président du groupe Kereis, Philippe Gravier, qui en assure la présidence, et la Directrice des Ressources Humaines et de la RSE, Myriam Saunier.

Les personnalités qualifiées sont Marc de La Brosse, désigné par le Comité Social et Économique Central de l'Union Économique et Sociale du groupe Kereis. Il est accompagné de deux membres nommés par le Conseil de Surveillance de Kereis : Geoffroy Brossier, le Directeur général de MAAF Vie et Thibault de Saint-Simon, Directeur général de la Fondation Entreprendre.

Kereis 4 impact est géré par Daphné de Kermol, qui en est la directrice générale.

La durée du mandat des membres du Conseil d'Administration est de trois ans renouvelables.



Philippe Gravier
Président de Kereis
Président de Kereis 4 impact



Myriam Saunier
Directrice des
Ressources Humaines,
et de la RSE



Marc de La Brosse
Membre désigné par
le Comité Social et
Économique Central



Geoffroy Brossier
Directeur général de
MAAF Vie



Thibault de Saint-Simon
Directeur général de la
Fondation Entreprendre



02

Sélection des projets

Le processus

La sélection des projets soutenus par Kereis 4 impact s'opère par le biais de deux canaux distincts, non hiérarchisés.

Le Comité régional de sélection présélectionne des projets proposés par les collaborateurs, issus des filiales françaises du groupe.

L'équipe RSE suit le même processus en identifiant des organismes d'intérêt général dont l'envergure est nationale.

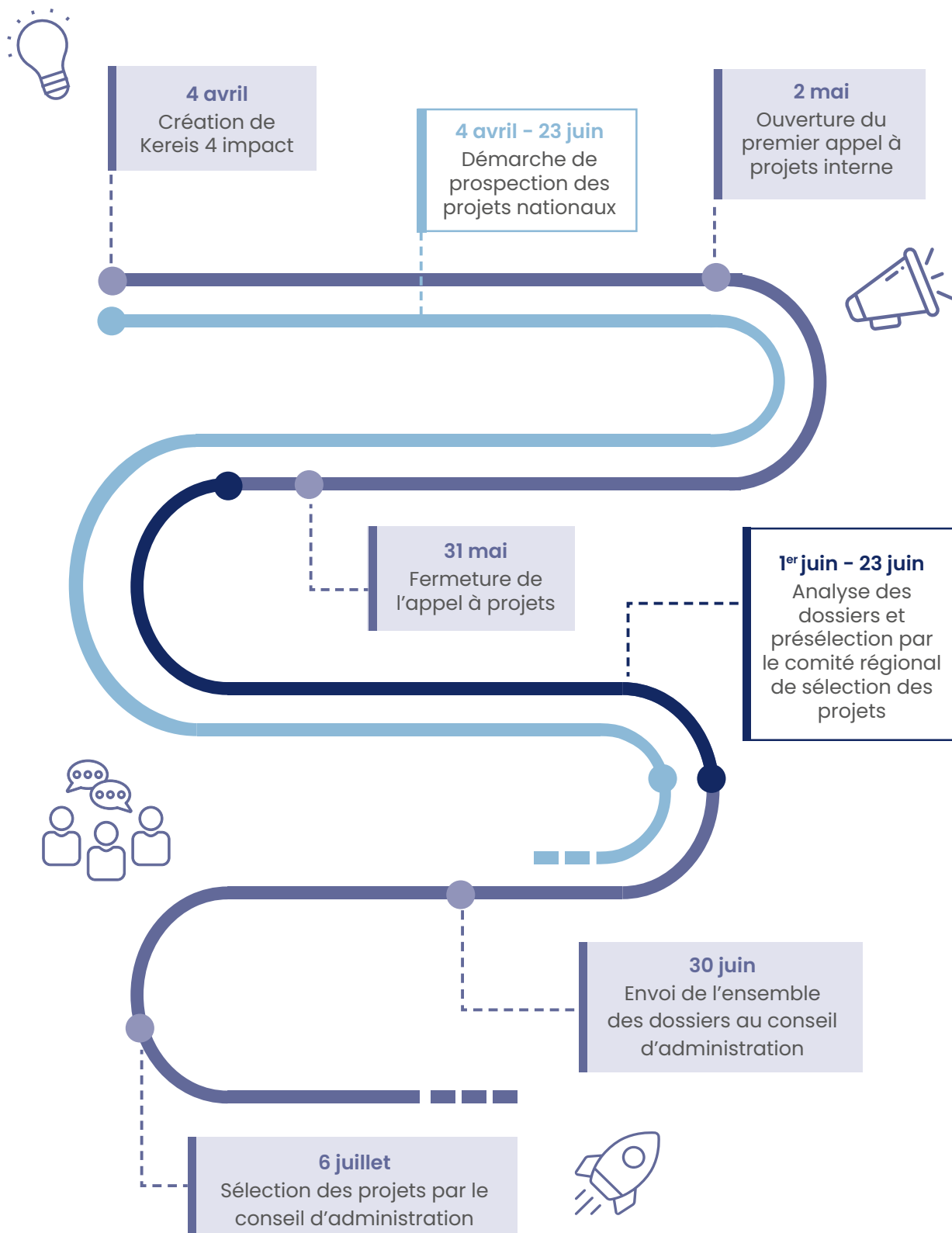
Le comité régional de sélection

Le Comité régional de sélection des projets se compose de collaborateurs de Kereis, Kereis France, Kereis Expertises et Cegema.

Il a pour mission de lancer des appels à projets internes via la plateforme Vendredi, partenaire de Kereis, d'étudier la recevabilité des projets présentés puis de les transmettre au Conseil d'Administration.

03 | Faits marquants

Une année de structuration et de développement



Projets Collaborateurs



Projets de portée nationale





04

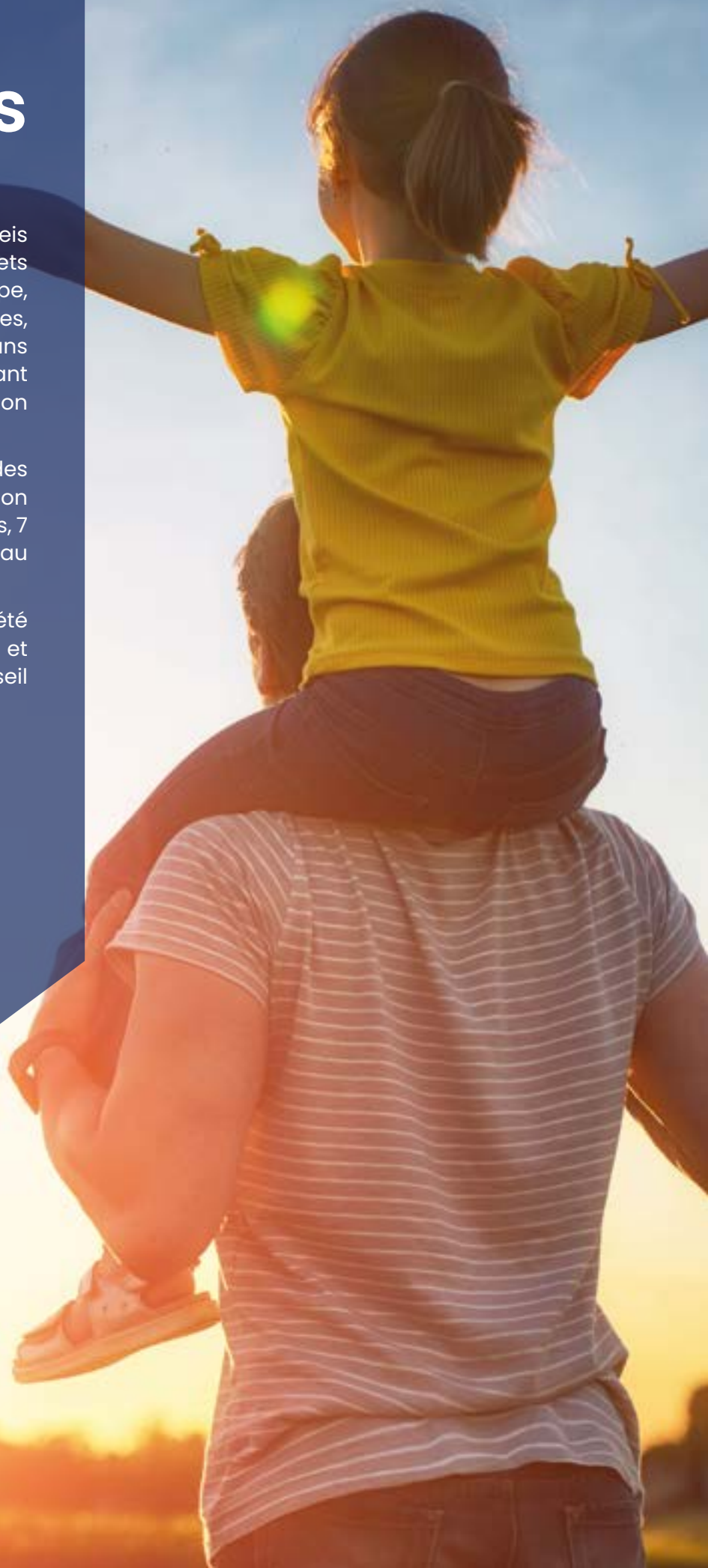
Les projets

Les projets

En mai, le Fonds de dotation Kereis 4 impact a lancé un appel à projets ouvert aux collaborateurs du Groupe, qu'ils soient ou non bénévoles, bénéficiaires ou responsables dans une association, leur permettant ainsi de présenter une organisation importante pour eux.

14 associations œuvrant sur l'une des 4 thématiques du Fonds de dotation ont été proposées. Parmi ces projets, 7 ont été présélectionnés et soumis au vote du Conseil d'Administration.

En parallèle, 7 projets ont été présélectionnés par l'équipe RSE et également soumis au vote du Conseil d'Administration.





Association Sainte-Agnès

Depuis 1868, l'association Sainte-Agnès accueille et accompagne des personnes fragilisées par le handicap, l'âge ou la maladie. Aujourd'hui, ce sont près de 250 professionnels qui viennent en aide à près de 1 500 personnes dans leur parcours de vie. L'objectif de l'association est de renforcer l'inclusion des personnes en situation de handicap et de s'engager pour une société ouverte à la différence.

Kereis 4 impact accompagne les actions de l'association Sainte-Agnès et participe au développement d'un concept novateur d'inclusion réciproque. L'ambition est d'accueillir au sein d'un nouveau bâtiment à Saint-Egrève (38), des entreprises du milieu ordinaire pour favoriser la rencontre avec le milieu protégé.



Crédits photos ©Violaine Rattin



Pierre-Alexandre T, travailleur en situation de handicap à l'ESAT*
Sous-Traitance Industrielle

Je trouve que c'est bien l'Harmonyum, on a des nouveaux locaux tout propres. On croise des personnes différentes qui ne sont pas en ESAT. C'est super de faire la connaissance des nouvelles personnes à l'Harmonyum.

Michael Martin, Educateur Technique Spécialisé à l'ESAT* Sainte-Agnès

« La diversité des espaces communs (accueil, salles de repos, de jeux, terrasses...) et la taille des locaux permettent à chacun de trouver sa place, un espace à soi dans l'environnement de travail, dans la collectivité. Le bâtiment regroupant plusieurs activités de l'ESAT* et du SERAT**, les travailleurs peuvent également se rencontrer, ce qui crée de nouvelles interactions sociales. »

*ESAT : Établissement et Service d'Aide par le Travail

**SERAT : Service d'Évaluation et de Renforcement des Aptitudes au Travail

Centre social de Wazemmes

Depuis plus de 30 ans, le Centre social de Wazemmes est un lieu de rencontres, de liens et de citoyenneté. Œuvrant pour la mixité sociale et culturelle, il propose des activités, des ateliers, des sorties et de l'accompagnement. Il met l'accent sur la prévention des risques de santé, l'alphabétisation et la parentalité. Ouvert à tous, le centre social réunit des habitants de tous les âges.

Le Fonds Kereis 4 impact soutient l'association dans la lutte contre les

inégalités sociales par l'information des populations vulnérables sur les questions de santé et d'accès aux soins. Le Centre social de Wazemmes prévoit d'intervenir avec des professionnels de santé pour prodiguer des conseils, répondre aux questions et proposer des actions de prévention, d'éducation et d'insertion sociale pour tous types de publics et notamment les personnes en situation de précarité.

Les actions soutenues par Kereis 4 impact

« Un temps pour soi » : cycle d'ateliers bien-être pour les familles



Être parent aujourd'hui demande d'être sur tous les fronts. On peut avoir tendance à s'oublier. La parenthèse « Un temps pour soi » permet de se ressourcer et d'améliorer son image de soi.

Ateliers « Groupe Parents » : gestion du stress au quotidien – 19 participantes

Ateliers « Bien-être » : autour des arts du fil et de la sophrologie – 18 séances

« Socio-esthétique en famille » : 6 ateliers parents /enfants – 23 participants

**Brunch solidaire – 2^{ème} édition
14 décembre 2023**

Cette journée spéciale à l'initiative des usagers en santé du Centre social de Wazemmes a réuni **250 participants**.

Quelques chiffres :

- 72 paniers solidaires distribués
- 180 kits santé délivrés
- 50 coupes réalisées (cheveux et barbes)

Ce beau moment de générosité et de convivialité a permis de renforcer le lien entre les équipes et les usagers.





Chromosome

Fondée en 2016, l'association «Chromosome Nantes» assure l'intégration professionnelle d'adultes atteints par un handicap, en particulier la trisomie 21. L'association a créé un restaurant dont l'organisation s'articule autour de principes simples, aisés à mettre en œuvre et adaptés pour les équipes qui y travaillent.

L'activité de restauration et de vente de préparations alimentaires permet à ces adultes d'accéder au marché du travail dans un cadre protégé, mais proche de la réalité, et de bâtir aussi un lieu de rencontre.

L'ambition de l'association est en effet de sensibiliser au handicap, de favoriser les échanges et de valoriser la diversité, en offrant des opportunités d'emploi en milieu ordinaire à des personnes qui rencontrent des difficultés pour trouver du travail. L'association cherche à transformer la différence en une force positive.

Forte d'une première expérience très concluante, l'association souhaite étendre son concept. Le soutien de Kereis 4 impact participera ainsi à l'ouverture d'un second restaurant.



Les Clowns de l'Espoir

Créée en 1996, les « Clowns de l'Espoir » est une association dédiée à apporter joie et réconfort aux enfants malades. Sa mission est d'améliorer le séjour des enfants hospitalisés dans les centres hospitaliers des Hauts de France, en organisant des interventions artistiques régulières de clowns et de marchands de sable.

L'objectif est aussi d'impliquer activement, et de façon appropriée, les parents, la famille et les soignants, lors de ces rencontres hebdomadaires. Les « Clowns de l'Espoir » interviennent auprès de 15 000 patients chaque année.



Pendant trois ans, le Fonds Kereis 4 impact soutiendra l'association dans le déploiement d'un programme visant à accompagner trois nouveaux services hospitaliers spécialisés en néonatalité, réanimation et post-réanimation. Des duos de clowns et marchands de sable, formés spécifiquement, interviendront dans ces services.



Crédits photos ©Barbara Grossmann



J'ai rencontré les Clowns lors de l'hospitalisation de mon fils. Un temps où l'enfant retrouve le sourire dans des moments difficiles.

Merci d'exister et de mettre du baume aux cœurs à nos enfants mais aussi à nous les parents.



Coup de pouce

Depuis 2013, l'association « Coup de Pouce » apporte un soutien concret aux personnes en situation de précarité dans la région d'Antibes (06).

« Coup de Pouce » regroupe, dans un même lieu, une épicerie solidaire et un restaurant social. Chaque année, elle sert près de 5 000 repas à 1 €. Le restaurant permet également aux bénéficiaires et retraités de rompre leur isolement et leur solitude.

Grâce notamment au soutien du Fonds Kereis 4 impact, « Coup de Pouce » se lance dans l'ouverture d'un nouveau centre d'accueil, également à Antibes. En sus d'une épicerie solidaire, ce lieu polyvalent offrira une friperie, des services variés tels que coiffure et laverie, des ateliers d'informatique, cuisine et couture, ainsi qu'une assistance administrative.

Avec ses horaires d'ouverture étendus à 6 jours par semaine, ce nouvel espace spacieux répond aux besoins, malheureusement croissants, d'environ 500 familles en difficulté et de personnes en situation de handicap, complétant ainsi l'offre existante.



Paroles de bénéficiaires

Les salariés et bénévoles sont formidables. L'ambiance est conviviale et chaleureuse. Les équipes sont à l'écoute de nos demandes. J'y trouve tout ce dont j'ai besoin.

Marie-Chantal V.

Merci aux équipes pour leur gentillesse et leurs sourires. Les bénévoles sont toujours à l'écoute de nos besoins. Grâce à l'association, nous pouvons mieux vivre au quotidien.

Nicole R.



Institut Pasteur de Lille

Fondé en 1894, l'Institut Pasteur de Lille est une fondation privée renommée internationalement pour la recherche médicale et la prévention en santé. Avec 800 collaborateurs engagés, sa mission est de promouvoir une vie meilleure et plus longue en bonne santé.

Le nouveau programme de recherche est orienté autour de trois priorités :

- Les maladies infectieuses dans le cadre des risques épidémiques émergents et de la résistance aux antibiotiques ;
- Les maladies dégénératives liées au mode de vie, à l'allongement de sa durée, et aux changements de l'environnement (diabète et ses complications, maladies cardiovasculaires et respiratoires, maladies neurodégénératives, fibrose, cancer et sénescence) ;
- Les actions directes et la recherche en prévention santé, notamment sur les enjeux de l'obésité, de la nutrition et du diabète, à destination des seniors et populations précaires.



Le Fonds de dotation Kereis 4 impact, en devenant mécène, soutient ces chercheurs pendant trois ans en contribuant à leur équipement.

Ce qui, à terme, leur permettra de : mieux comprendre et prévenir les risques de santé, ralentir leur progression, développer des traitements innovants et encourager des comportements bénéfiques pour la santé.



© Barbara Grossmann



Simon de Cyrène

L'association Simon de Cyrène construit des « maisons partagées » lieux de vie communautaires, dédiés à des personnes valides et des personnes en situation de handicap.

L'ambition de l'association est de créer, d'animer, de gérer, de favoriser et de mettre en œuvre le développement de lieux fondés sur le « vivre ensemble », d'activités et de loisirs permettant aux personnes atteintes d'un handicap, en risque d'exclusion sociale, de choisir et de réaliser leurs projets.

L'objectif est de renforcer chez ces derniers le lien social et de rompre avec l'isolement.

L'association Simon de Cyrène prévoit l'ouverture d'une quatrième maison partagée à Nantes. Le Fonds de dotation Kereis 4 impact a choisi d'apporter son soutien à ce beau projet au service de l'inclusion du handicap.



Jacques, résident depuis 2010

Au sein des maisons partagées, je peux me reconstruire pas à pas, partager des activités, nouer des liens forts. C'est comme une famille pour moi.



Crédit photo ©Elodie Perriot



Annie, assistante depuis 2011

Ici, je reçois autant que je donne. Je découvre que ma vie ne tient pas à mon efficacité ou à ma performance.

Aujourd'hui, elle prend tout son sens dans la relation simple et vraie avec des personnes authentiques et sincères dans leur fragilité



OBJECTIFS DU PROJET

- 6 personnes en situation de handicap et 4 personnes valides hébergées dans cette nouvelle maison
- 4 personnes accompagnantes recrutées
- 50 personnes en situation de handicap, accompagnées par une quinzaine de bénévoles, bénéficieront des activités

Association Autour des Williams

L'association « Autour des Williams » a été créée en 2003 pour offrir un soutien aux familles touchées par le syndrome de Williams et Beuren, faciliter l'intégration sociale et professionnelle des personnes porteuses et promouvoir la sensibilisation à cette maladie, notamment auprès des médecins. Elle fournit des informations médicales, juridiques et éducatives, encourage la recherche scientifique. Par ailleurs, l'association organise des événements sur le sujet.

Le Fonds de dotation soutiendra l'association « Autour des Williams » pendant trois ans dans l'organisation de son rassemblement annuel, destiné aux personnes touchées par le syndrome et à leurs proches. À travers des conférences et des tables rondes, cet événement favorise les moments d'échanges entre les familles et les professionnels de santé. Il représente une belle occasion de lutter contre l'isolement en facilitant la rencontre et le partage d'informations.



Grâce à Kereis 4 impact, l'association « Autour des Williams » propose cette année un atelier innovant destiné aux parents-aidants pour créer et/ou renforcer les liens entre les familles. Mille mercis !



WEEK-END DES FAMILLES ÉDITION 2024

18, 19 et 20 mai au Domaine du Normont - Dourdan (91)

Sous le patronage de Madame la ministre Fadila Khattabi

- **250 participants**
(dont 53 porteurs du syndrome de Williams)
- **15 intervenants**
- **30 bénévoles-animateurs**
chargés notamment d'animer les groupes de jeux réservés aux enfants et à leurs fratries

LES TEMPS FORTS

- Assemblée générale
- 3 conférences sur la recherche médicale
- 3 tables rondes (*scolarité, emploi, aidant*)
- 10 groupes de paroles dédiés aux enfants, leurs parents, leurs fratries et leurs proches, accompagnés par des professionnels de la santé mentale



CHU de Nantes

Depuis 2021, Kereis soutient le pôle de Médecine Physique et de Réadaptation (MPR) du CHU de Nantes en faveur du grand handicap. Ce pôle accompagne plus de 10 000 patients par an. Ce partenariat a contribué à l'acquisition d'équipements et de technologies de pointe, nécessaires à une meilleure prise en charge des patients suivis au sein de ce centre d'excellence. In fine, l'accès à ces innovations facilite leur retour au quotidien, tout en favorisant l'insertion sociale et professionnelle.

Kereis 4 impact participe à la création d'un appartement d'entraînement à la vie quotidienne et d'un appartement thérapeutique.

L'objectif : offrir des conditions d'accueil améliorées aux patients et à leurs proches, grâce à la mise en place d'aménagements et de techniques novatrices, en termes de réadaptation et de réinsertion.



NOMBRE DE BÉNÉFICIAIRES ENVISAGÉS

OBJECTIF À 10 ANS

Plus de 1 500 patients bénéficiaires de ces 2 appartements

Appartement d'entraînement à la vie quotidienne :

1 patient qui en bénéficierait sur 1 semaine, soit environ une cinquantaine de patients par an

Appartement dit « thérapeutique » :

une centaine de patients par an bénéficieraient de ce lieu en immersion complète



Clubhouse France

Pendant trois ans, le groupe Kereis apportera son soutien au Clubhouse France. Cette association contribue le plus largement possible à la lutte contre la stigmatisation et l'isolement des personnes en situation de handicap psychique. Elle facilite également leur réinsertion sociale et professionnelle.

Clubhouse France a ouvert un lieu d'accueil de jour à Nantes en 2020.

160 membres bénéficient des actions engagées par l'équipe locale. Kereis 4 impact contribuera au développement logistique de la structure, et notamment de son offre de repas sains.

Le Fonds de dotation soutiendra aussi l'organisation d'activités pour renforcer le lien social et encourager l'insertion par l'emploi, grâce à l'intervention de spécialistes auprès des bénéficiaires.



CHIFFRES CLÉS

- 188 membres au total
- 77 membres actifs (*venant au moins une fois par mois ou +*)
- 19 personnes : moyenne de fréquentation quotidienne
- 70 membres en insertion professionnelle soit 42 % (*cumul 2023*)

DÉTAIL PAR TYPE DE CONTRATS

Stage : 20 dont 13 membres mobilisés sur l'événement Duoday
Formation : 10 dont 1 de + de 6 mois
CDD : 21 dont 9 de + de 6 mois
CDI : 15 dont 6 de + de 6 mois
Bénévolat : 12
Indépendant : 7 dont 5 dont les statuts ont été créés il y a + de 6 mois



Association française des aidants

Depuis sa création en 2003, l'Association Française des aidants accompagne tous les proches aidants sans distinction liée à l'âge ou à la pathologie de la personne accompagnée.

Elle milite pour une reconnaissance du rôle et de la place des aidants dans la société. Elle met en œuvre des dispositifs collectifs (Cafés des Aidants®, Formation des Aidants), anime un solide réseau de partenaires (200 structures dans toute la France) et forme des professionnels avec son centre de formation.



Le Fonds de dotation Kereis 4 impact épaula l'association dans la sensibilisation tout au long de leurs études et de leur parcours professionnel, des professionnels du soin, du sanitaire et du médico-social aux problématiques rencontrées par les proches aidants.



Kereis 4 impact soutient également l'association dans ses actions de plaidoyer et d'animation de proximité, au cœur des territoires. Avec pour ambition de démultiplier son impact auprès des aidants familiaux, à l'occasion de l'anniversaire des 20 ans de mobilisation de l'association.



Emmaüs Connect

Emmaüs Connect agit depuis 2013 pour permettre aux personnes en situation de précarité sociale et numérique d'accéder aux outils en ligne devenus indispensables. Être coupé d'internet aujourd'hui, c'est être exclu de services essentiels de la vie quotidienne, c'est s'éloigner du retour à l'emploi, du lien social.

L'association propose dans ses 18 lieux d'action sur l'ensemble du territoire français une réponse à 360° et agit sur les 3 aspects de la précarité numérique : l'accès au matériel, l'accès aux moyens de connexion et l'accompagnement vers des compétences essentielles.

Avec le soutien de Kereis 4 impact, qui a rejoint le jury de sélection, Emmaüs Connect a pu depuis le mois de septembre 2023 :

- former 4 nouveaux Relais Numériques et accompagner jusqu'à 200 seniors à l'inclusion numérique ;
- renforcer l'animation et la coordination du réseau des Relais Numériques ;
- développer la création et la diffusion de supports d'apprentissage.



Crédits photos ©Jimmy Beunardeau



L'INCLUSION NUMÉRIQUE QUELQUES CHIFFRES

- **48%** des Français « éprouvent au moins une forme de difficulté qui les empêche d'utiliser pleinement les outils numériques et internet »*
- **+ de 500** structures sociales et associatives bénéficient d'un accompagnement opérationnel par Emmaüs Connect
- **+ de 170 000 personnes** en situation de précarité ont déjà été accompagnées sur le numérique par l'association

*Baromètre du numérique 2022



Les Maisons des Jeunes Talents

Ce programme d'égalité des chances sensibilise et prépare les lycéens issus de milieux modestes aux classes préparatoires des grandes écoles (CPGE).

L'association offre aussi un hébergement gratuit appelé « les Maisons », ainsi qu'un accompagnement individualisé à des élèves boursiers admis en CPGE à Paris.

Le taux de réussite moyen aux concours des étudiants est d'environ 98 %, contre une moyenne nationale qui s'élève à 85 %.

L'aide financière de Kereis 4 impact permet d'accompagner deux élèves sur un an.

Paroles de Jeunes Talents

Fatima-Zahra 2^{ème} année prépa économique

Paul 2^{ème} année prépa scientifique MPI

Comment avez-vous connu le programme des Maisons des Jeunes Talents (MJT) ?

Fatima-Zahra - J'ai connu le programme des Maisons des Jeunes Talents sur le site internet de mon lycée car je cherchais un logement sur Paris.

Paul - J'ai connu les Maisons des Jeunes Talents grâce à un document distribué par l'association des parents d'élèves du lycée Louis-le-Grand lors des portes ouvertes.

Quelle est la raison principale qui vous a fait candidater au programme MJT ?

F-Z. - La raison principale est le logement gratuit qu'elle propose, ce qui est d'une grande aide pour moi. Venant de l'étranger, j'aurais été obligée de chercher un logement. Ce qui aurait coûté très cher.

P. - La principale raison est l'adhésion à un programme complet qui m'accompagne tout au long de mes deux années en classe préparatoire.

En quoi le soutien humain des adultes et en particulier celui de votre parrain/mentor est important pour vous ?

F-Z. - Le soutien humain de ma mentor est important pour moi car cela me permet de penser à mon projet professionnel ou d'envisager le Master que je veux faire après la classe préparatoire.

P. - Pour moi, le soutien de mon mentor m'a permis de voir plus loin et plus large. Étant absorbé par le travail en classe préparatoire, il est difficile d'avoir des perspectives, notamment sur le monde du travail sans ce soutien humain.



Les P'tits Doudous

Kereis apporte son soutien aux P'tits Doudous, dont la mission est d'améliorer l'accueil et le bien-être des enfants opérés, de réduire leur anxiété par le jeu et le numérique avant l'opération chirurgicale.

Les bénéfices de ces actions simples sont multiples :

- diminution de la prémédication ;
- réduction des risques de traumatismes post-opératoires ;
- facilitation du travail des soignants.

Par ailleurs, l'association participe à l'amélioration de la qualité de vie au travail des soignants. Elle leur donne l'occasion, le temps d'un instant, de sortir d'un quotidien intense et souvent difficile, physiquement mais aussi psychologiquement.

Le soutien de Kereis 4 impact a permis notamment à l'association d'offrir un moment de partage exceptionnel aux soignants accompagnant les enfants, en les invitant à une sortie en voilier.

Au cours de 16 journées séminaires, **187 soignants** ont embarqué à bord de l'Océan Fifty « Les P'tits Doudous », avec le skipper Armel Tripon, parrain de l'association.



Corentin, des P'tits Doudous de Bourg-Saint-Maurice

C'est mon bateau aussi et même nous dans nos montagnes cela nous donne de l'air !



Bernard, chirurgien

Cela me change tellement de mon quotidien. C'est incroyable ce projet en plus d'aider les enfants cela améliore notre vie de soignants.



05

Bilan financier

Bilan financier

Le Fonds de dotation Kereis 4 impact est un fonds redistributif. Le montant des dotations reçues au titre de l'exercice clos au 31 décembre 2023 s'élève à **500 000 €**. **430 500 €** ont été redistribués aux organismes bénéficiaires.

Les résultats du Fonds pour l'exercice clos le 31 décembre 2023 sont les suivants :

- Fonds propres consommables : **44 894 €**
- Total du bilan : **52 554 €**
- Emplois : **25 002 €**
- Résultat financier : **396 €**
- Résultat net : **0 €**

Les associations soutenues par Kereis 4 impact au titre de l'exercice 2023 répondent à au moins une des thématiques du Fonds : la prévention des risques de santé, le soutien à l'enfance et aux populations étudiantes, la recherche médicale et l'insertion sociale.

Le Fonds a particulièrement eu pour ambition en 2023 de soutenir les projets ayant pour objectif :

L'accompagnement des personnes connaissant des difficultés d'insertion professionnelle, l'aide à leur réinsertion dans le monde du travail et plus généralement leur réinsertion sociale ;

L'accompagnement des aidants, souvent en situation de souffrance et parfois en difficulté professionnelle ;

L'aide aux étudiants, à la fois issus de quartier défavorisés mais aussi en difficulté, voire en situation de détresse psychologique ;

La recherche médicale, dans les domaines de la santé physique et psychique.

LEXIQUE

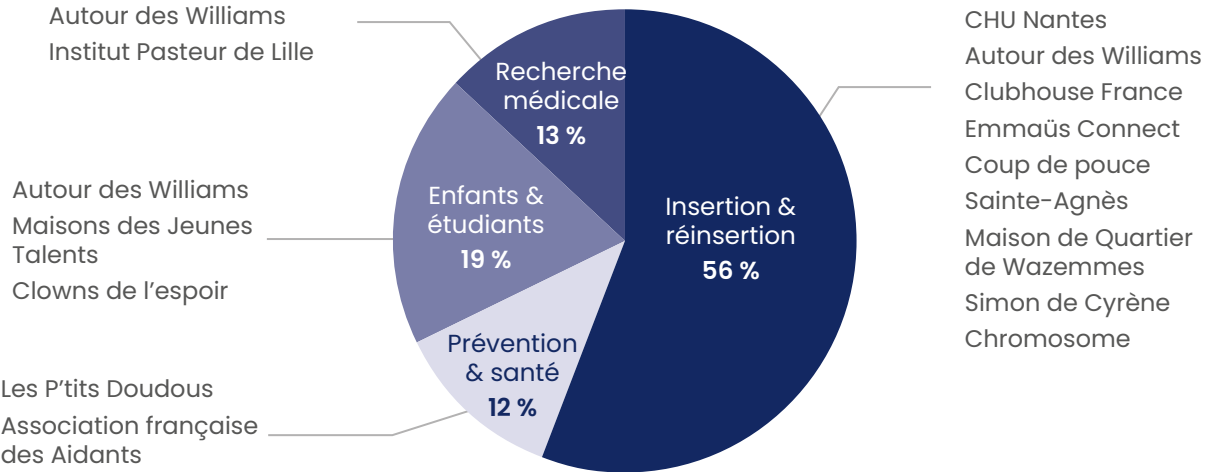
Inclusion : intégration d'une personne au sein d'un groupe

Insertion sociale : ensemble d'activité ayant pour objectif la socialisation d'un individu afin de lui permettre de trouver sa place dans une société

Insertion professionnelle : ensemble des processus permettant à un individu d'entrer sur le marché du travail dans des conditions favorables à l'obtention d'un emploi

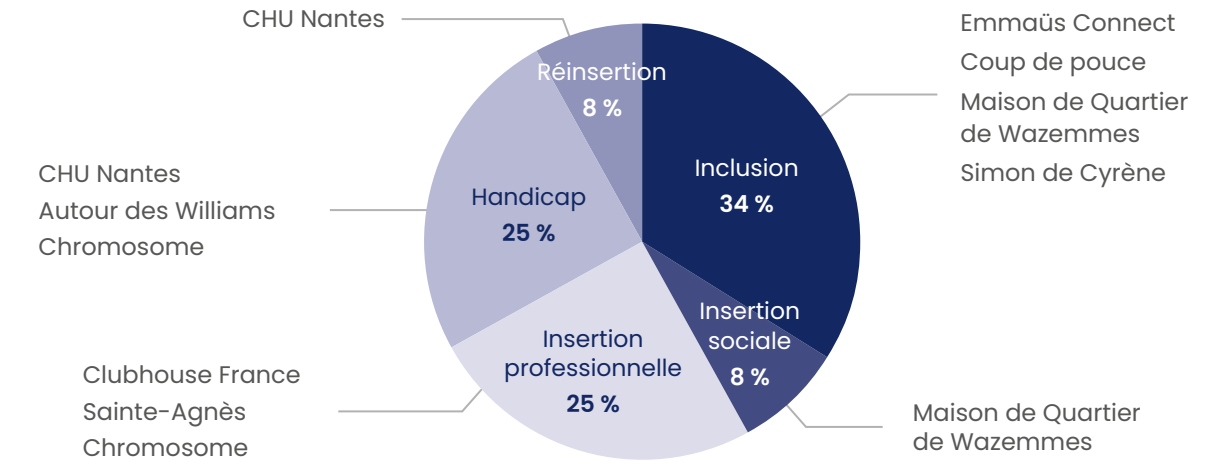
Réinsertion : processus de réadaptation d'un individu à la société, en prenant en compte divers enjeux tels que l'insertion professionnelle, sociale, le handicap ou encore l'inclusion

Répartition des associations soutenues par domaines d'activité



		Insertion & réinsertion	Prévention risques santé	Enfants & Étudiants	Recherche Médicale
Projets nationaux	CHU Nantes	✓			
	Autour des Williams	✓		✓	✓
	Les P'tits Doudous		✓		
	Clubhouse France	✓			
	Association Française des Aidants		✓		
	Emmaüs Connect	✓			
	Maisons des Jeunes Talents			✓	
Projets Collaborateurs	Chromosome	✓			
	Coup de Pouce	✓			
	Clowns de l'Espoir			✓	
	Institut Pasteur de Lille				✓
	Sainte-Agnès	✓			
	Maison de quartier de Wazemmes	✓			
	Simon de Cyrène	✓			

Zoom sur la catégorie Insertion & Réinsertion





Kereis 4 impact

Kereis 4 impact

112 avenue Kleber 75116 Paris

