



Rapport d'activité — 2024

Sommaire

01 Gouvernance	p. 4
02 Sélection des projets	p. 6
03 Faits marquants	p. 7
04 Les projets	p. 9
Projets Collaborateurs	p. 11
Projets de portée nationale	p. 24
05 Bilan financier	p. 31

Avant-propos

Acteur européen de référence en courtage d'assurance, Kereis conçoit et déploie des offres en Assurance Emprunteur, Santé, Dommages et Prévoyance.

Nos expertises plurielles ouvrent la voie aux projets de nos clients et partenaires. Nos solutions technologiques dessinent une approche novatrice de l'assurance.

Cette vision se traduit par le déploiement de notre nouvelle stratégie RSE, élaborée autour de trois axes : protéger, accompagner et accélérer. Ils représentent à la fois le support de notre développement économique et l'ambition de Kereis 4 impact.

Le Fonds de dotation Kereis 4 impact apporte dans la durée son soutien à des initiatives à fort impact positif.

Au plus proche des réalités d'un monde en perpétuel mouvement, Kereis 4 impact reste mobilisé pour soutenir des projets en lien avec nos thématiques : prévention des risques de santé, recherche médicale, inclusion sociale, soutien à l'enfance et à la jeunesse.

Mot du Président

Pour sa deuxième année d'existence, le Fonds de dotation a renforcé son action pour une société plus solidaire. Des projets à long terme se poursuivent. De nouvelles associations ont rejoint le dispositif.

Le groupe Kereis, implanté dans sept pays en Europe, encourage les projets soutenus par ses collaborateurs, tout en valorisant les spécificités locales. Dans le prolongement des orientations du groupe, nous avons souhaité mettre en avant cette vision globale à travers le choix des projets soutenus.

Kereis 4 impact se veut fédérateur. Nous étendons désormais l'appel à projet à l'international. Sous l'impulsion de nos salariés européens, nous sommes fiers d'accompagner des initiatives utiles en Allemagne, en Belgique, en Espagne et en Italie. Par ailleurs, nous sommes attentifs aux événements exceptionnels qui fragilisent les populations.

Cette année, la région de Valence, où Kereis est implanté, a été marquée par des inondations dévastatrices. Les pertes humaines et matérielles ont affecté de nombreuses familles espagnoles. Le groupe Kereis a débloqué une aide financière d'urgence, ces fonds ont contribué aux efforts de secours et participent au processus de reconstruction. Cet exemple montre notre implication face aux défis socio-environnementaux, auxquels notre époque est confrontée.

Je vous invite à découvrir dans ce document l'ensemble des acteurs associatifs accompagnés cette année, la synthèse de nos réalisations et les impacts concrets sur la vie des publics concernés.

Je vous en souhaite une agréable lecture.

Philippe Gravier,
Président de Kereis
Président de Kereis 4 impact

Gouvernance

La gouvernance de Kereis 4 impact est assurée par un Conseil d'administration et un comité régional de sélection des projets.

Les domaines d'intervention

Pour être éligibles au soutien du Fonds de dotation, les associations ou les projets portés par une structure associative, doivent s'inscrire dans au moins une des thématiques suivantes :



Prévention
des risques de
santé



Soutien à
l'enfance et aux
populations
étudiantes



Recherche
médicale



Insertion
sociale

Plus spécifiquement :

- L'accompagnement des personnes rencontrant des difficultés d'accès à l'emploi en vue de leur réinsertion professionnelle et plus généralement de leur réinsertion sociale ;
- L'accompagnement des aidants, souvent en situation de fragilité et parfois en difficulté professionnelle ;
- L'aide aux étudiants, à la fois issus de quartiers défavorisés mais aussi en souffrance, voire en situation de détresse psychologique.

Le Conseil d'administration

Le Conseil d'administration du Fonds Kereis 4 impact est composé de six membres.

Trois représentants du groupe Kereis et trois personnalités qualifiées ont accepté de mettre leur expertise au service du Fonds de dotation.

Les membres de droit en sont le Président du groupe Kereis, Philippe Gravier, qui en assure la présidence, et la Directrice des Ressources Humaines et de la RSE, Myriam Saunier.

Marc de La Brosse, Responsable fournisseurs et contrats IT, est le membre interne désigné par le Comité Social et Économique Central de l'Union Économique et Sociale du groupe Kereis. Il est accompagné par trois membres nommés par le Conseil de Surveillance de Kereis : Thibault de Saint Simon, Directeur Général de la Fondation Entreprendre, Geoffroy Brossier, Directeur général de MAAF Vie et Sandrine Maïsano, Conseillère en stratégie de développement et des partenariats de la Fondation La main à la pâte, qui a rejoint le Conseil d'Administration en cours d'année 2024.

Kereis 4 impact est géré par Daphné de Kermoal, qui en est la Directrice Générale.

La durée du mandat des membres du Conseil d'Administration est de trois ans renouvelables.



Philippe Gravier
Président de Kereis
Président de Kereis 4 impact



Myriam Saunier
Directrice des
Ressources Humaines,
et de la RSE



Marc de La Brosse
Membre désigné par
le Comité Social et
Économique Central



Thibault de Saint Simon
Directeur Général de la
Fondation Entreprendre



Geoffroy Brossier
Directeur général de
MAAF Vie



Sandrine Maïsano
Conseillère en Stratégie
de développement et des
partenariats de la
Fondation La main à la pâte

02

Sélection des projets

Le processus

La sélection des projets soutenus par Kereis 4 impact s'opère par le biais de deux canaux distincts, non hiérarchisés.

Le comité international de sélection présélectionne des projets proposés par les collaborateurs, issus des filiales européennes du groupe.

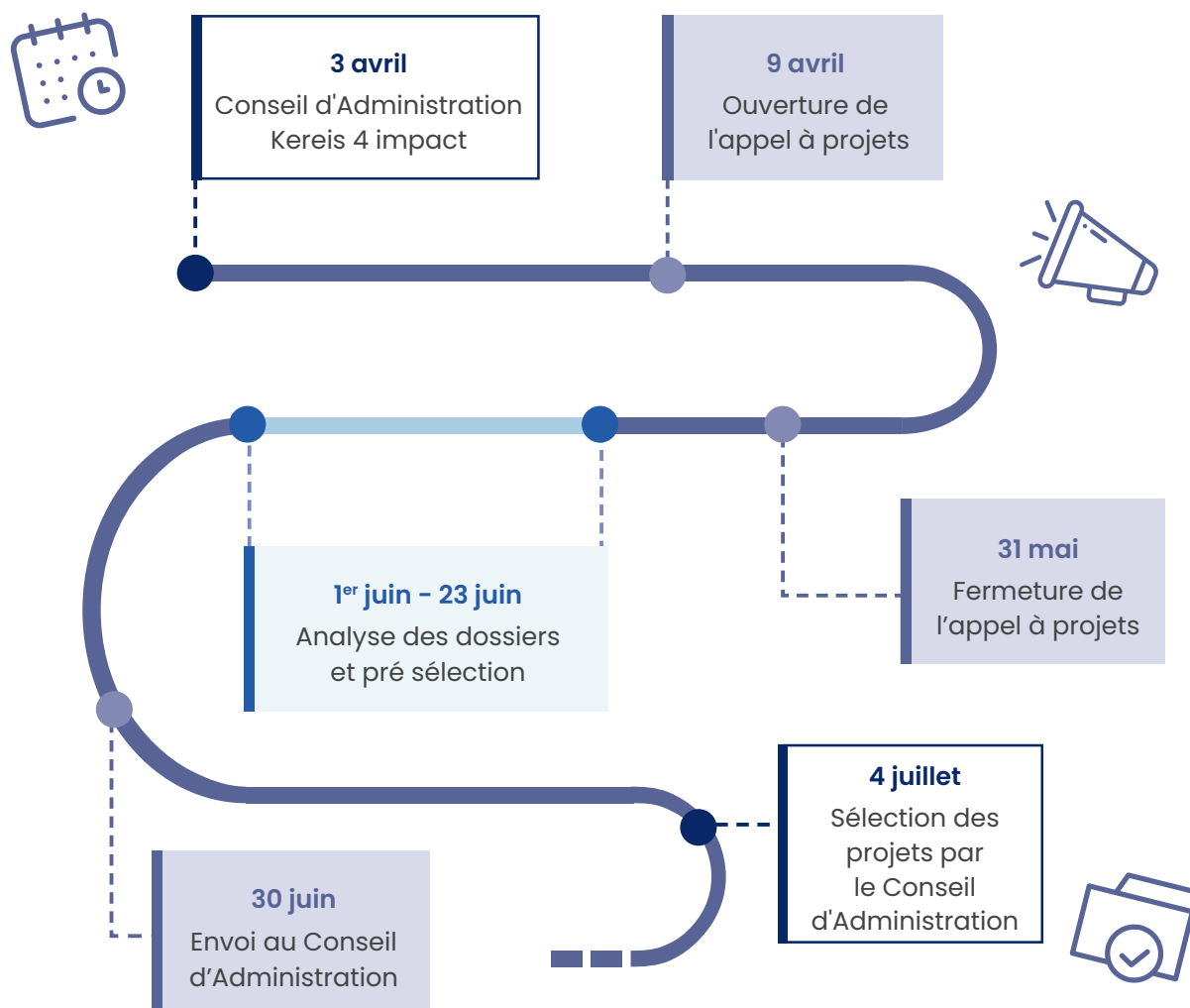
L'équipe RSE suit le même processus en identifiant des organismes d'intérêt général dont l'envergure est nationale.

Le comité international de sélection

Le comité international de sélection des projets se compose de collaborateurs de Kereis, Kereis France, Kereis Expertises, Kereis Solutions, Cegema, Kereis Iberia, Kereis Italia, Kereis Deutschland, RGF et CERAP.

Il a pour mission de lancer des appels à projets internes via la plateforme Vendredi, partenaire de Kereis, d'étudier la recevabilité des projets présentés puis de les transmettre au Conseil d'Administration.

03 | Faits marquants



Octobre 2024 - Kereis s'engage pour les sinistrés des inondations en Espagne

Des inondations exceptionnelles par leur intensité ont causé de graves dommages humains et matériels dans la communauté de Valence, en Espagne. Les localités les plus meurtries ont été Catarroja, Paiporta, Sedaví et Albacete.

En réponse à cette tragédie, le groupe Kereis a mis en place une **aide financière de 10 000 €**.

Elle a été répartie à parts égales entre

deux organisations : la Communauté de Sant'Egidio et Cáritas Valencia.

Cáritas Valencia a joué un rôle crucial dans les efforts de secours. Elle continue à travailler avec les familles pour évaluer leurs besoins et répartir les ressources.

La Communauté de Sant'Egidio, quant à elle, a fourni une assistance d'urgence aux personnes vulnérables et contribue à la reconstruction d'une maison de retraite.

Projets Collaborateurs



Projets de portée nationale





04

Les projets

Les projets

En avril, le Fonds de dotation Kereis 4 impact a lancé un appel à projets auprès des collaborateurs du Groupe. Qu'ils soient ou non bénévoles, bénéficiaires ou responsables dans une structure associative, cette initiative leur a permis de présenter une organisation importante pour eux.

32 associations œuvrant sur l'une des 4 thématiques du Fonds de dotation ont été proposées. Parmi ces projets, 13 ont été présélectionnés et soumis au vote du Conseil d'Administration.

En parallèle, 7 projets ont été présélectionnés par l'équipe RSE et également soumis au vote du Conseil d'Administration.





Les Blouses Roses

Depuis 80 ans, l'association reconnue d'utilité publique « Les Blouses Roses » embellit la vie des enfants, adolescents et adultes hospitalisés ainsi que des personnes âgées vivant en maison de retraite.

Les 4 400 bénévoles, répartis en 85 comités locaux, proposent des animations, des activités ludiques ou créatives, adaptées à l'âge et aux spécificités de chacun des publics rencontrés.

Par leur engagement, leur sourire et leur présence, les Blouses Roses offrent une parenthèse bienvenue dans le quotidien parfois difficile des malades et des résidents en EHPAD.



En cohérence avec la thématique « Soutien à l'enfance », l'un des domaines d'intervention de Kereis 4 impact, le Fonds de dotation a permis l'achat de boîtes à histoires pour les enfants hospitalisés.

Chacun des services d'hospitalisation, de consultations et d'urgences pédiatriques, accompagné par les « Blouses Roses », s'est vu remettre l'une de ces petites radios numériques sans écran contenant des histoires pré-enregistrées.

Plus de **250 000 enfants** bénéficient de cette nouvelle animation qui leur permet de :

- s'évader et se distraire le temps d'une histoire,
- rompre leur isolement et favoriser les échanges,
- leur apporter du réconfort et réduire leur anxiété,
- détourner leur attention pour oublier la douleur.

Ces nombreux impacts positifs au niveau psychique participent à une meilleure prise en charge globale des jeunes patients.

Chromosome

Fondée à Nantes en 2016, l'association « Chromosome », vise à l'autonomisation personnelle et professionnelle d'adultes porteurs d'un handicap mental, en particulier la trisomie 21.

L'insertion professionnelle dans un cadre protégé, proche de la réalité

Constituées de tâches simples et régulières, les activités de restauration s'avèrent particulièrement adaptées aux personnes trisomiques.



« Chromosome » a ainsi créé un restaurant dont l'organisation s'articule autour de principes faciles à mettre en œuvre pour les équipes qui y travaillent. Cette structure également lieu d'échanges et de rencontres, offre une première étape vers l'accès au marché du travail.

En 2024, **9 300 repas** y ont été servis.

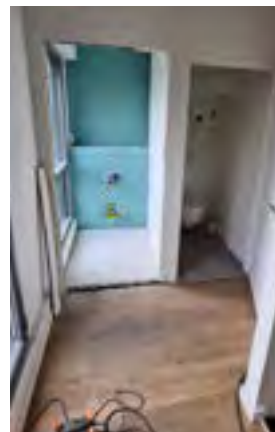
« Chromos'Home », l'habitat inclusif pour renforcer l'autonomie

2024 a marqué une nouvelle étape pour l'association. Grâce à l'appui financier de Kereis 4 impact, elle a lancé un second projet d'envergure, « Chromos'Home ».

L'association a acquis un immeuble de 340 m² à Nantes, dans le but de proposer une colocation inclusive, à destination d'adultes en situation de handicap mental.

La « Chromos'Home » permettra à chaque locataire de vivre de façon autonome, dans l'un des 7 studios prévus, tout en bénéficiant d'un espace de vie commun et de services adaptés.

Un couple référent, demeurant sur place, assurera le bon fonctionnement de la colocation et la sécurité de tous.



Les travaux d'aménagement ont été lancés.

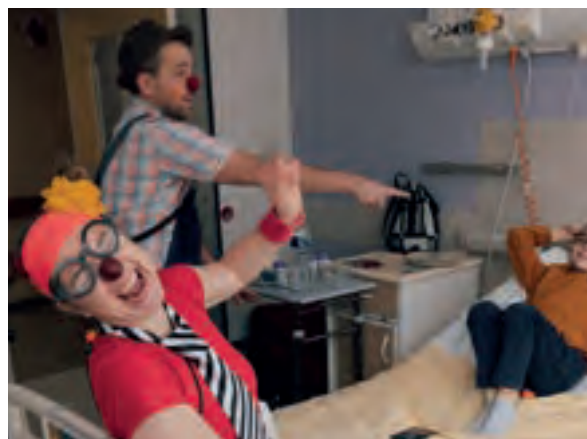
La maison accueillera ses premiers occupants en **septembre 2025**.



Les Clowns de l'Espoir

Depuis 1996, les « Clowns de l'Espoir » améliorent la qualité des séjours des enfants hospitalisés dans les centres hospitaliers des Hauts de France grâce à des interventions artistiques régulières de clowns et de marchands de sable.

Reconnue association d'intérêt général, l'objectif est aussi d'impliquer activement les parents et les soignants, lors de rencontres hebdomadaires. En 2024, les « Clowns de l'Espoir » ont redonné le sourire à 18 000 enfants.



Crédits photos ©June Photographie

Dans la continuité de l'action impulsée en 2023, le Fonds Kereis 4 impact a soutenu l'association dans ses activités au sein de trois nouveaux services, en néonatalité, réanimation et post-réanimation.

Trois duos de clowns et marchands de sable, au préalable formés à la spécificité de ces environnements hospitaliers, y sont intervenus. Ces professionnels ont pu bénéficier d'un accompagnement par des psychologues afin de réaliser leurs missions dans les meilleures conditions.



Camille, clown hospitalier

Une journée difficile pour l'équipe de chirurgie... Une adolescente appréciée du service est envoyée en urgence au centre régional de lutte contre le cancer. C'est dans ces moments que je réalise le super pouvoir des clowns.

Ni une ni deux, nous proposons à l'équipe soignante d'écrire une lettre de mots doux pour la transmettre à nos copains clowns du centre régional afin qu'ils la livrent à sa famille. Nous avons le pouvoir de traverser les murs, gardiens du lien, c'est ça être clown hospitalier.



Cima
Universidad
de Navarra

Fondation FIMA

Créée en 1998, à Pampelune, la Fondation FIMA promeut et encourage les initiatives de Recherche & Développement en santé et biomédecine.

En collaboration avec l'Université de Navarre, la Fondation FIMA a fondé en 2004, le Cima, un centre de recherche médicale appliquée. Il mène des études biomédicales d'excellence fondées sur une connaissance biologique approfondie des maladies.

Le Cima pilote ses activités au bénéfice des patients dans une approche stratégique d'ouverture et d'échange avec d'autres entités.

La dotation de Kereis 4 impact contribue à financer ses activités de recherche médicale sur la leucémie infantile, fléau qui représente 30 % des cancers pédiatriques dans le monde.

Le Cima développe des thérapies innovantes, plus efficaces et moins invasives pour l'organisme, telles que l'immunothérapie pour renforcer le système immunitaire et la thérapie CAR-T permettant de détruire les cellules tumorales. L'objectif est d'accroître les chances de guérison des jeunes patients leucémiques tout en améliorant leur qualité de vie pendant le traitement.



Dr. Antonio Pineda Lucena

Grâce à la générosité de Kereis 4 Impact, nous avançons dans le développement de nouvelles thérapies pour les maladies oncologiques pédiatriques. Ce soutien a été crucial pour mener nos recherches visant à accélérer la création de traitements plus sûrs et plus efficaces pour les jeunes patients. Il a aussi permis d'établir des partenariats stratégiques avec des institutions nationales et internationales. Ce qui renforce notre engagement à transformer chaque contribution en avancées scientifiques concrètes au profit de la lutte contre le cancer infantile.





HOPE

L'association HOPE, reconnue d'intérêt général, aide les femmes atteintes de cancer qui, après l'annonce de leur maladie, souhaitent se reconstruire émotionnellement et retrouver confiance en elles, au-delà du parcours médical.

Créée en 2017, HOPE propose des ateliers et des séjours d'équithérapie, d'expression artistique et de bien-être pour redonner la joie de vivre aux bénéficiaires. L'objectif est de limiter l'isolement social et les risques de dépression. Les femmes trouvent soutien et écoute auprès de la communauté baptisée « les HOPTIMISTES ».

Ces initiatives leur permettent d'envisager un avenir post-maladie réfléchi et constructif (vie familiale, travail, relations sociales, sport, vie sexuelle). HOPE organise également des événements par et pour

les malades : galas, spectacles, courses solidaires... Enfin, l'association agit sur le champ de la prévention contre les cancers féminins en relayant les campagnes de dépistage et en permettant à toutes les femmes d'avoir accès à l'information nécessaire.

Le Fonds de dotation Kereis 4 impact a permis à 12 femmes de bénéficier gratuitement de séjours d'une semaine (4,5 jours) d'équithérapie et d'art-thérapie pour trouver du soutien psychologique, et reprendre confiance en elles.



Paroles de bénéficiaires

HOPE m'a surtout fait comprendre que je ne devais pas hésiter à demander de l'aide si j'en ai besoin. En échangeant avec les autres femmes, on a l'impression de baisser les armes, on ressent réellement qu'on n'est pas seule.

Arriver chez HOPE et voir le cheval qui est là sans aucun jugement, avoir ce toucher, ce contact, cette communication avec le corps, permet de se réapproprier petit à petit.



IME

Fondé en 1975, l'Institut de la Mère et de l'Enfant (IME) soutient les enfants malades et leurs familles pendant leur prise en charge au CHU de Rennes.

La mission principale de cette association est de permettre aux enfants, à leurs mères et à leurs co-parents de mieux vivre l'hospitalisation. Pour les petits malades, les actions entreprises visent à améliorer leur cadre de vie à l'hôpital. Pour leurs proches, l'accent est mis sur le soutien

psychologique et social, en abordant des problématiques telles que l'isolement, les difficultés financières, voire les violences.

Par ailleurs, l'Institut de la Mère et de l'enfant organise des formations, congrès et conférences pour les professionnels de santé, sur des sujets variés : cancers de l'enfant, maladies rares, mort subite du nourrisson, enfance maltraitée, etc. Enfin, L'IME participe au financement d'études de recherche médicale.

Des chariots sensoriels pour rendre l'hospitalisation plus agréable

Kereis 4 impact apporte son soutien à une initiative originale, l'achat de deux chariots sensoriels pour distraire les enfants lors des examens, traitements lourds et séjours à l'hôpital. Cette méthode dite « concept Snoezelen » sert à maintenir l'attention des enfants sur des stimulations sensorielles agréables pendant toute la durée de soins, qui peuvent les fragiliser émotionnellement.



Le personnel soignant

L'introduction du concept Snoezelen dans nos services de pédiatrie s'inscrit dans la continuité du « prendre soin de l'enfant » en soulageant la douleur lors des soins. Il permet également de préparer le jeune patient avant un soin, de faciliter sa récupération ou de retrouver selon ses besoins un état confortable basal participant à la régulation de la douleur.

Chaque chariot d'une valeur unitaire de 4 925 € TTC est conçu avec des tiroirs dédiés à chaque sens : visuel, auditif, kinesthésique, ainsi qu'olfactif et gustatif. De plus, ces chariots sont complétés par des projections au plafond, des casques de réalité virtuelle, des tablettes numériques et des éléments générant des projections lumineuses.

Ils visent à rendre l'expérience hospitalière aussi agréable et positive que possible pour les jeunes patients.



Institut Pasteur de Lille

Sur le Campus Pasteur Lille, 800 chercheurs, scientifiques et professionnels de santé œuvrent au quotidien pour faire progresser la connaissance du vivant, inventer de nouvelles thérapies et réaliser des recherches en prévention Santé. Les scientifiques mènent également des actions de médiation à l'intention du grand public.

En 2024, le mécénat de Kereis 4 impact a permis à l'Institut de développer ses missions et a ainsi contribué à de nouvelles avancées scientifiques dont voici un aperçu.

Découverte dans le domaine de la peste

La bactérie, responsable de la peste, est transmise par la puce. L'équipe du Dr. Florent Sebbane a identifié le mécanisme qui permet à la bactérie de se protéger contre les défenses de l'insecte. Son système moléculaire optimise la colonisation de la puce et augmente ainsi la transmission de la bactérie à ses hôtes mammifères, dont l'homme. Cette étude pourrait améliorer les stratégies de lutte contre cette maladie.



Lutte contre la résistance aux antibiotiques

Les équipes du Dr. Marion Flipo et du Dr. Ruben Hartkoorn de l'Institut Pasteur de Lille en collaboration avec des chercheurs de l'Université Goethe à Francfort, ont développé, par chimie médicinale, des molécules permettant de limiter la résistance des bactéries aux antibiotiques.

Lutte contre la chimiorésistance dans le traitement des cancers colorectaux

Les principaux traitements des cancers colorectaux sont la chirurgie combinée à la chimiothérapie, pour les formes avancées. Même si le taux de guérison augmente, de trop nombreux patients développent une résistance à la chimiothérapie menant à l'échec du traitement. L'équipe des Pr V. Dehennaut et C. Abbadie a identifié une voie métabolique dont l'inhibition permettrait d'empêcher l'apparition de cette chimiorésistance.

KID CAMPUS

Une immersion dans le monde de la recherche

Le temps d'une demi-journée, **270 enfants** ont pu se glisser dans la peau d'un chercheur à travers les ateliers « Kid Campus », au sein même des laboratoires.

« Nos chercheurs et scientifiques ont la passion de la transmission ! Accueillir des enfants permet de les sensibiliser à la science, et peut-être de faire émerger des futures vocations. »

Kaiserswerther Diakonie

Créée en 1836, l'association Kaiserswerther Diakonie est l'une des plus grandes organisations diaconales d'Allemagne. Elle est implantée à Düsseldorf et emploie environ 3 000 experts dans les secteurs de la santé, de l'éducation et du social. Son fonctionnement est totalement laïc.

Kaiserswerther Diakonie propose une large offre de services aux personnes dans des domaines aussi variés que le soin

aux personnes âgées ou en situation de handicap, la garde d'enfants, l'éducation ou encore la formation professionnelle.

Par ailleurs, l'association gère plusieurs établissements de soins dont l'Hôpital Florence Nightingale regroupant douze cliniques et centres certifiés permettant la prise en charge de patients de tous âges, des plus petits prématurés aux personnes très âgées.



L'exercice physique en soutien à la santé mentale

Kereis 4 impact a souhaité apporter son soutien aux patients hospitalisés en service de psychiatrie. La santé mentale passe aussi par l'activité physique. Le Fonds de dotation a participé à la création d'un parc de remise en forme en plein air, sur le site de la clinique. Les équipements de fitness développent la force, l'endurance et la coordination. Ces compétences sont essentielles pour lutter contre la dépression, promouvoir une image corporelle positive, renforcer la confiance en soi et les capacités d'auto-guérison.



Un patient

Le programme d'exercices physiques que l'on m'a proposé a été comme une étincelle. Cela m'a sorti de la passivité liée à ma maladie. Je me suis dit que si j'y parvenais, je pourrais surmonter d'autres défis.



Oasis

Créée en 1996, l'association Oasis est située à Romans-sur-Isère. L'organisme lutte contre toutes les formes d'exclusion en offrant un accueil attentif à ses bénéficiaires. Grâce à son centre d'hébergement et de réinsertion sociale (CHRS), Oasis propose des prestations pour répondre à leurs besoins primordiaux (logement, restauration, hygiène, accès à la santé physique et mentale, etc.).

Oasis propose aussi un accompagnement individualisé pour aider les personnes en situation de fragilité sociale à retrouver leur autonomie et à défendre leurs droits.

« En voiture » avec Kereis 4 impact

La dotation allouée à Oasis a permis de concrétiser l'achat d'un véhicule adapté. Cet investissement génère un impact positif à la fois sur la vie des bénéficiaires et sur le quotidien des salariés de l'association.

En effet, il permet de transporter les personnes non autonomes et celles dont l'état de santé nécessite un appui thérapeutique extérieur à l'établissement. Cet achat participe également à l'inclusion sociale. Il facilite grandement la mobilité des personnes dans leurs démarches administratives et éducatives.

De plus, les salariés utilisent régulièrement le véhicule pour faire des courses et des livraisons pour les besoins de la structure.



L'équipe de l'association Oasis

Nous pouvons désormais accompagner de manière individualisée les bénéficiaires à leurs rendez-vous médicaux. Le dispositif des lits halte soins santé accueille des personnes dont l'état de santé nécessite un suivi par le centre hospitalier adresseur, ce que nous pouvons maintenant assurer.

Ce véhicule permet également à Oasis de transporter les personnes pour des rendez-vous emploi ou logement ou encore des sorties de loisirs. Il est donc pour la structure d'une grande aide.

Le Président, les membres du bureau, la direction, l'équipe de salariés ainsi que les bénéficiaires remercient chaleureusement Kereis 4 impact pour cette dotation. Elle nous a permis de répondre à un besoin essentiel afin d'accompagner au mieux les personnes accueillies vers une insertion durable.



Les Petits Pas de la Grenouille

Depuis 2018, « Les Petits Pas de la Grenouille » contribue à l'épanouissement et à l'inclusion des personnes en situation de polyhandicap et de leur famille en Belgique, particulièrement en province de Liège. Son double objectif est de réduire les conséquences psycho-médicosociales du polyhandicap sur les individus et leur entourage, et de renforcer les pratiques inclusives. En 2019, l'association a créé le Centre Evoludo qui accueille des enfants polyhandicapés en journée pour favoriser leur développement, leur autonomie et leur qualité de vie.

Evo'Répit : des temps pour souffler

Le droit au répit des aidants figure parmi les priorités du Fonds de dotation. Kereis 4 impact apporte ainsi son soutien au projet Evo'Répit qui offre des solutions de répit sur mesure aux familles des enfants accueillis à Evoludo. Que ce soit pour une journée ou une semaine, l'association propose diverses initiatives pour permettre aux proches aidants de prendre des moments de repos ou de dégager du temps rien que pour eux. Des parenthèses bienvenues dans un quotidien parfois difficile.



LES PROPOSITIONS EVO'RÉPIT

- Week-end convivial pour les bénéficiaires et le personnel
- Journée de sortie pour les enfants
- Week-end pour les parents concomitant à un séjour pour les enfants et leur fratrie
- Garde d'enfants malades à domicile
- Un vendredi par mois : les enfants passent la nuit au centre Evoludo
- Trois week-ends extra muros par an
- Un séjour d'une semaine par an



Stéphanie, bénéficiaire

Maman de deux enfants, porteurs d'un polyhandicap à des degrés différents, je navigue depuis maintenant presque douze ans dans un quotidien compliqué, éprouvant et stressant. Evo'Répit, c'est l'opportunité d'avoir pour un moment, le vent qui pousse dans notre dos et non de face. De quoi reprendre son souffle pour repartir de plus belle !



PizzAut

À ce jour, l'Italie compte environ 600 000 personnes autistes, soit un enfant sur 77 à la naissance. Pourtant, ces citoyens sont, dans les faits, largement exclus du monde du travail et de la vie sociale. Créée en 2017, l'association PizzAut sensibilise les institutions et la société civile italienne à la question de l'employabilité de ces personnes. Modèle innovant d'inclusion sociale, PizzAut multiplie les initiatives pour aider les jeunes autistes à gagner en dignité et en autonomie grâce au travail.

Le premier projet d'envergure de PizzAut fut l'ouverture en 2021 d'une pizzeria gérée par des autistes, à Cassina de' Pecchi, en Lombardie. Depuis l'enseigne s'est développée et compte aujourd'hui un établissement à Monza.

Pour atteindre l'ensemble des provinces italiennes, PizzAut a lancé en juillet 2024, des « food trucks », nommés PizzAutobus. Ces restaurants itinérants permettent de sensibiliser le grand public et les entreprises à l'autisme, tout en leur faisant découvrir les talents culinaires des jeunes.

Le projet soutenu, AutAcademy

PizzAut est plus qu'un simple lieu de travail, c'est aussi un laboratoire d'initiatives en constante évolution.

L'association a ainsi lancé la AutAcademy, soutenue par Kereis 4 impact. Ce parcours de formation destiné aux jeunes autistes de 18 à 29 ans, favorise leur inclusion professionnelle dans le secteur de la restauration, tout en respectant les temps et les capacités de chacun.

La dotation financière a permis de financer un stage de 6 mois pour les jeunes.



3 CHIFFRES CLÉS POUR L'ANNÉE 2024

- 41 filles et garçons salariés dans les restaurants PizzAut
- 8 nouvelles embauches
- 11 inscriptions à AutAcademy



La Vie Kintsugi

Depuis 2017, La vie Kintsugi accompagne les patients atteints de cancer, les aidants et les soignants tout au long de la maladie par le coaching santé. L'association propose un parcours d'accompagnement individuel avec des coachs certifiés, des ateliers en groupe sur des thématiques de bien-être, des stages, et des programmes de podcast.

Le Fonds de dotation Kereis 4 impact a permis de financer l'accompagnement individuel de patients en coaching santé. En 2024, 4 personnes ont bénéficié du parcours d'accompagnement. 2 autres personnes sont en cours d'intégration au programme.



Madame Y, 50 ans, atteinte d'un cancer du sein

Ce coaching m'a permis de mieux m'accepter, d'être plus douce avec moi-même, de comprendre que mes besoins sont prioritaires et que je dois les respecter sans obliger les autres à les subir, que je dois m'exprimer sur mes difficultés au lieu de les garder en moi. Ma coach est exceptionnelle. Elle a su me challenger et respecter mes limites.

En outre, Kereis 4 impact participe à la création d'une **application interactive** riche en ressources essentielles pour les patients et pour les proches aidants.



CHIFFRES CLÉS POUR L'ANNÉE 2024

- 195 personnes accompagnées individuellement
- 550 heures d'accompagnement : 88 % en coaching santé individuel, 7 % en atelier collectif, 5 % en yoga
- 20 ateliers de groupe organisés
- 16 coachs santé et 2 superviseurs
- 1 festival du bien-être avec plus de 100 participants
- 9 nouveaux épisodes de podcasts
- 40 séances de yoga en distanciel
- 17 participations à des événements



Adie

Fondée par Maria Nowak, économiste pionnière du microcrédit, l'Adie est une association reconnue d'utilité publique qui agit depuis 35 ans, en France, pour que chacun puisse devenir entrepreneur s'il le souhaite, d'où qu'il vienne et quels que soient ses moyens. L'Adie plaide en outre sans relâche pour l'entrepreneuriat populaire, en valorisant les succès des petits entrepreneurs locaux et en portant leur voix pour la conquête de nouveaux droits et de nouvelles libertés.

Étude : Services à la personne en situation de vulnérabilité et micro-entrepreneuriat

Dans le cadre de son engagement en faveur de l'insertion professionnelle, le projet soutenu par Kereis 4 impact repose sur une enquête de pré-qualification relative au marché de l'aide aux personnes en situation de dépendance et la place que pourrait y prendre les micro-entrepreneurs soutenus par l'Association.

LES ÉLÉMENTS SAILLANTS DE L'ÉTUDE

En 2021, les services aux personnes dépendantes représentaient déjà 43 % des services à la personne, une part appelée à croître avec le vieillissement de la population alors que le secteur fait déjà face à un manque de main-d'œuvre. Les micro-entrepreneurs sont cependant sous représentés dans ce secteur (1,6 % du volume horaire des organismes prestataires), a fortiori auprès des personnes dépendantes. Les contraintes réglementaires les éloignent de ce public complexe à aborder et à suivre dans la durée.

L'Adie poursuivra l'exploration de ce marché en développement et régulation, et plaidera pour que les micro-entrepreneurs puissent y trouver leur place.

Isabelle, coiffeuse à domicile,
Estourmel (59)



Ma clientèle vit souvent isolée, sans possibilité de se déplacer. En allant chez eux, je leur apporte bien plus qu'une coupe : je recrée du lien, je leur fais du bien, physiquement et moralement. C'est tout le sens de mon métier.

Belinda, socio-esthéticienne,
Talence (33)



Mon objectif est d'accompagner les personnes fragilisées, de les aider à retrouver leur estime de soi à travers des soins de beauté, mais aussi par une écoute attentive et bienveillante.





Apprentis d'Auteuil

Reconnue d'utilité publique depuis 1929, la Fondation Apprentis d'Auteuil apporte son soutien aux jeunes en difficulté scolaire, sociale, familiale ou en risque d'exclusion à travers des programmes d'accueil, d'éducation, de formation et d'insertion. En 2023, l'association a accompagné 40 000 jeunes et 8 000 familles sur l'ensemble du territoire.

Kereis 4 impact soutient L'Ouvre-Boîte Nice

L'Ouvre-Boîte Nice est un programme d'insertion via l'entrepreneuriat pour les jeunes de 18 à 30 ans peu qualifiés. Il vise à favoriser l'insertion socio-professionnelle par la création d'entreprise, en permettant aux jeunes adultes de surmonter les défis tels que le manque de capital social et financier.

Le programme se déroule sur dix-huit mois. Il compte trois étapes : structuration du projet d'entreprise, préparation et test de l'activité, accompagnement post-crédation. Il alterne suivi individualisé, temps de formations, mentorat et mise en réseau avec l'écosystème entrepreneurial local.



CHIFFRES CLÉS DE L'OUVRE-BOÎTE NICE

Période novembre 2023 / décembre 2024

- **43 jeunes actuellement accompagnés**
 - Promo 10 (novembre 23) : **18** jeunes
 - Promo 11 (avril 24) : **13** jeunes
 - Promo 12 (novembre 24) : **12** jeunes
- **PROFIL DES BÉNÉFICIAIRES**
 - **48,8 %** d'hommes / **51,2 %** de femmes (dont 7 jeunes mamans)
 - **5 %** sont issus des quartiers prioritaires
 - La moyenne d'âge est de **24,3 ans** (plus jeune : 19 ans / plus âgée : 33 ans)
- **SUR CES 43 JEUNES ENTREPRENEURS**
 - **100 %** des jeunes ont suivi la phase de formation initiale
 - **22** ont immatriculé une entreprise dont 20 parmi les promotions 10 & 11
 - Sur les 31 jeunes accompagnés des promotions 10 et 11 :
 - **58 %** ont créé leur entreprise
 - **22,5 %** sont en emploi
 - **19,3 %** sont encore en phase de test d'activité



Association Autour des Williams

L'association « Autour des Williams », créée en 2003, offre un soutien aux familles touchées par le syndrome de Williams et Beuren. Elle œuvre à faciliter l'intégration sociale et professionnelle des personnes porteuses et à sensibiliser à cette maladie, notamment auprès des médecins. Elle fournit des informations médicales, juridiques et éducatives, encourage la recherche scientifique. Par ailleurs, l'association organise des événements autour de ce sujet.

Cette année encore, le Fonds de dotation soutient « Autour des Williams » dans l'organisation de son rassemblement annuel, destiné aux personnes porteuses du syndrome et à leurs proches.

Cet événement favorise la transmission d'informations fiables, entre les familles et les professionnels de santé. Il permet de rompre l'isolement, de créer un espace de répit, d'écoute et de solidarité, tissant une communauté vivante et solidaire entre personnes vivant la même réalité.



François de Oliveira,
Président d'Autour des Williams

Le mécénat de Kereis 4 impact a permis bien plus qu'un événement. Il a offert à des familles un espace de respiration, d'informations, de liens humains durables, une bulle de joie et de bien-être.



WEEK-END DES FAMILLES ÉDITION 2025

7, 8 et 9 juin au Domaine du Normont – Dourdan (91)

242 participants dont 54 personnes porteuses du syndrome de Williams et Beuren

- 61 familles
- 75 enfants
- 12 intervenants
- 42 bénévoles-animateurs

LES TEMPS FORTS

- Assemblée générale
- 16 groupes de paroles
- 5 sessions de coaching pour les aidants
- Conférences d'experts (*recherche médicale, orthophonie, scolarité et emploi*)
- 12 ateliers enfants



Pôle de Médecine Physique et de Réadaptation

Depuis 2021, Kereis soutient le pôle de Médecine Physique et de Réadaptation (MPR) du CHU de Nantes en faveur du grand handicap. Ce pôle accompagne plus de 10 000 patients par an.

À partir de 2023, le Fonds de dotation Kereis 4 impact a poursuivi l'action engagée précédemment auprès du pôle MPR. Ce partenariat a contribué à l'acquisition d'équipements et de technologies de pointe et à la création de deux appartements thérapeutiques, nécessaires à une meilleure prise en charge des patients suivis au sein de ce centre d'excellence. In fine, l'accès à ces innovations facilite leur retour au quotidien, tout en favorisant l'insertion sociale et professionnelle.

En 2024, Kereis 4 impact a participé à la création d'un foyer de vie et d'espaces de vie sociale au sein du pôle MPR du CHU de Nantes.

Le foyer de vie favorise les échanges, la détente et les activités pour les patients, leurs familles et les soignants. Sa position centrale permet de desservir des espaces de bien-être et de services (cafétéria, salon coiffure-esthétique, laverie, bureau des associations).



Lieu de convivialité et de loisirs, ce foyer permet de favoriser un quotidien agréable, riche en interactions pour les patients, et ainsi de faciliter leur reconstruction psychologique ainsi que leur insertion sociale.



CLUBHOUSE

CLUBHOUSE France œuvre à la réinsertion sociale et professionnelle de personnes concernées par les troubles psychiques (bipolarité, schizophrénie, dépression, burn-out...). Lutter contre la stigmatisation et changer les regards sur la santé mentale font partie de ses priorités. L'association compte aujourd'hui 12 antennes en France et accompagne près de 1 500 personnes. Kereis 4 impact soutient deux d'entre elles, à Paris et à Nantes.

CLUBHOUSE de Paris

Le CLUBHOUSE de Paris est le premier à avoir ouvert en France, en 2011. Kereis 4 impact soutient, pour 2 ans, son programme dédié aux jeunes. L'objectif est de leur assurer une prise en charge rapide, de leur proposer des solutions spécifiques et ainsi de favoriser leur inclusion.

Grâce à la dotation, l'antenne parisienne a créé un dépliant d'information, illustré par des parcours de vie mettant en lumière son impact sur le rétablissement des jeunes bénéficiaires.



Par ailleurs, l'association a pu nouer des partenariats avec différents organismes tels que l'Aide Sociale à l'Enfance, l'Agence Régionale des Missions Locales, des structures de soins, d'aide au logement ou d'accompagnement de jeunes en situation de précarité. Enfin, le CLUBHOUSE de Paris a mené de nombreuses actions de sensibilisation auprès de prescripteurs ou des jeunes eux-mêmes, dans ses locaux ou lors d'événements extérieurs.



Eva, membre-bénéficiaire

Quand j'ai rejoint le CLUBHOUSE, je n'avais aucun espoir ni en mon avenir professionnel ni en ma vie sociale. Je me sentais isolée et perdue. Le Club m'a apporté un rythme quotidien. Réaliser les tâches de cogestion m'a beaucoup apporté. Les échanges avec les autres membres m'ont été très utiles pour reprendre confiance en moi et dans mon envie de sortir de la « prison psychiatrique » dans laquelle je me sentais enfermée. Aujourd'hui, je suis co-gérante d'une librairie. Je suis assez stabilisée pour pouvoir vivre sereinement, tout en prenant en compte mes fragilités.



Crédits photos ©Julie Bourges

CLUBHOUSE de Nantes

Le CLUBHOUSE de Nantes a ouvert ses portes en novembre 2020 et compte plus de 200 membres fin décembre 2024.

Le soutien renouvelé de Kereis 4 impact a permis au CLUBHOUSE de Nantes de poursuivre et renforcer son engagement en faveur de l'insertion professionnelle et du soutien social de ses membres.

Plusieurs nouveaux événements ont été organisés, sur des thèmes clés comme l'emploi et le soutien aux aidants, offrant des espaces d'échanges et d'inspiration. Grâce à ces initiatives, le CLUBHOUSE a obtenu un taux d'insertion professionnelle de 48 % parmi ses membres. Ce qui témoigne de l'efficacité de ses actions en matière d'accompagnement vers l'emploi.

Un programme estival de lutte contre l'isolement a également rencontré un grand succès.



Il a permis de renforcer les liens sociaux et de créer des moments de convivialité pour ceux qui en ont le plus besoin. Les retours des participants révèlent un impact significatif sur la confiance en soi et le développement de compétences sociales, essentielles à une réinsertion durable.



Nicolas*, membre du CLUBHOUSE de Nantes depuis un an et demi

J'étais dans un isolement quasi permanent jusqu'à mon arrivée au CLUBHOUSE. Ma souffrance psychique était insupportable, j'avais des pensées suicidaires.

Je me suis rendu compte que l'activité cuisine, avec son travail en équipe, faisait diminuer mes symptômes, me motivait et me redonnait le goût des responsabilités. Me sentir soutenu par les salariés et bien intégré dans une communauté m'a redonné espoir et confiance en la vie. Les échanges d'expériences m'ont permis de retrouver les justes limites dans le rapport à l'autre et le sens des réalités.

À force de communiquer avec les autres membres et les salariés, ma phobie sociale a diminué peu à peu.

**prénom modifié*

Emmaüs Connect

Depuis 2013, Emmaüs Connect apporte une réponse à 360° aux trois aspects de la précarité numérique : l'accès au matériel informatique, l'accès aux moyens de connexion et l'accompagnement vers des compétences essentielles.

Sur ses 18 territoires d'action, elle compte aujourd'hui 12 espaces de solidarité et 600 Relais Numériques, au sein de structures partenaires.



Kereis 4 impact soutient Emmaüs Connect pour la deuxième année. En 2024, leur objectif conjoint était de valoriser des solutions de proximité à destination des plus fragiles. Ce qui s'est concrétisé par l'accompagnement de **4 nouveaux Relais Numériques**.

C.A.P.S. – Association (Le Petit-Quevilly, 76)

C.A.P.S. agit pour les personnes en situation d'analphabétisme ou illettrisme, allophones ou bénéficiaires des minima sociaux. Emmaüs Connect a accompagné la création d'un centre numérique avec des postes en libre accès et des ateliers.

L.I.S.A. – Structure multi-services (Saint-Pierre-du-Mont, 40)

Emmaüs Connect accompagne l'ensemble des services de L.I.S.A. L'objectif est de leur apporter les compétences nécessaires pour former leurs usagers au numérique, selon leurs capacités et leurs besoins.

ERIS – École solidaire (Lyon, 69)

Cette association propose des formations aux demandeurs d'asile ou réfugiés, majeurs et allophones. Grâce au Relais Numérique, chaque semaine, 2 ateliers collectifs d'inclusion numérique sont désormais accessibles aux bénéficiaires.

Emeraude Id – Association (Lannion, 22)

Cet organisme favorise l'insertion socio-professionnelle des personnes en situation de handicap. Emeraude ID a ainsi pu proposer aux salariés de l'ESAT des parcours d'initiation au numérique.

Céline Leroux, chargée d'animation communautaire d'Emmaüs Connect

Le dispositif Relais Numérique permet de rassurer les structures sociales dans leur capacité à accompagner les personnes sur ces technologies et de leur proposer des pistes face aux difficultés rencontrées. On avance pas à pas, en réponse à leurs besoins du quotidien, c'est cela qu'ils apprécient et qui les aide.



Démos

Initié en 2010 et coordonné par la Cité de la musique – Philharmonie de Paris, Démos (Dispositif d'éducation musicale et orchestrale à vocation sociale) œuvre en faveur de la démocratisation culturelle par la pratique musicale en orchestre. Il propose un apprentissage de la musique classique à des enfants âgés de 7 à 12 ans, ne disposant pas d'un accès facile à cette pratique pour des raisons économiques, sociales ou géographiques. Chaque enfant se voit confier un instrument de musique pendant 3 ans.

Le projet Démos est soutenu par le ministère de la Culture, le secrétariat d'État chargé de la Citoyenneté et de la Ville

(ANCT), le ministère de l'Intérieur et des Outre-mer, le ministère de l'Éducation nationale et de la Jeunesse, et les caisses d'allocations familiales.

À ce financement s'ajoute celui, décisif, des collectivités territoriales impliquées qui accueillent les orchestres – communes, agglomérations, départements, régions.

Le projet est soutenu par de nombreux mécènes – entreprises, fondations, donateurs individuels. Il est parrainé par Lilian Thuram, Président de la Fondation Éducation contre le racisme, par la pianiste Khatia Buniatishvili, et par le philosophe Souleymane Bachir Diagne.

Projet soutenu : l'Orchestre Démos Plaine Commune, situé en Région Île-de-France

Kereis 4 impact apporte son soutien à l'Orchestre Démos Plaine Commune. Le dispositif intègre des enfants habitant des quartiers relevant de la politique de la ville (QPV) dans 7 communes (Aubervilliers, La Courneuve, L'Île-Saint-Denis, Saint-Ouen-sur-Seine, Villetaneuse, Saint-Denis-Pierrefitte-sur-Seine et Stains).

En 2024, 96 enfants sont entrés en 1^{ère} année et ont reçu un instrument. Pendant 3 ans, cette 5^{ème} cohorte Démos portée sur le territoire de Plaine Commune va apprendre à jouer puis à approfondir sa technique instrumentale.

Sous la baguette de Zahia Ziouani, les enfants ont travaillé cette année le Boléro de Ravel et un Kecak balinaï, une pratique collective alliant chant, danse et percussions vocales, venue d'Indonésie.



CHIFFRES CLÉS

- 96 enfants bénéficiaires
- 96 instruments confiés
16 cuivres | 27 vents | 53 cordes
- 12 référents sociaux encadrent les enfants





05

Bilan financier

Bilan financier

Le Fonds de dotation Kereis 4 impact est un fonds redistributif. Le montant des dotations reçues au titre de l'exercice clos au 31 décembre 2024 s'élève à **500 000 €**. **464 248 €** ont été redistribués aux organismes bénéficiaires.

Les résultats du Fonds pour l'exercice clos le 31 décembre 2024 sont les suivants :

■ Fonds propres consommables : **82 270 €**

■ Résultat financier : **7 695 €**

■ Total du bilan : **89 870 €**

■ Résultat net : **0 €**

Les associations soutenues par Kereis 4 impact au titre de l'exercice 2024 répondent à au moins une des thématiques du fonds : la prévention des risques de santé, le soutien à l'enfance et aux populations étudiantes, la recherche médicale et l'insertion sociale.

Répartition des associations soutenues par domaines d'activité

		Insertion & réinsertion	Prévention risques santé	Enfants & Étudiants	Recherche Médicale
Projets nationaux	Adie	✓			
	Apprentis d'Auteuil	✓		✓	
	Autour des Williams	✓	✓		✓
	CHU de Nantes	✓			
	Clubhouse Paris	✓		✓	
	Emmaüs Connect	✓			
	Demos Philharmonie	✓		✓	
Projets Collaborateurs	Les Blouses Roses			✓	
	Chromosome	✓			
	Les Clowns de l'Espoir			✓	
	Clubhouse Nantes	✓			
	CIMA-FIMA				✓
	Hope	✓	✓		
	Institut de la Mère et de l'Enfant			✓	
	Institut Pasteur de Lille				✓
	Kaiserwerther Diakonie	✓	✓		
	Oasis	✓			
	Les Petits Pas de la Grenouille	✓	✓	✓	
	PizzAut	✓		✓	
	La Vie Kintsugi		✓		

Le Fonds Kereis 4 impact a particulièrement eu pour ambition en 2024 de soutenir les projets ayant pour objectif :

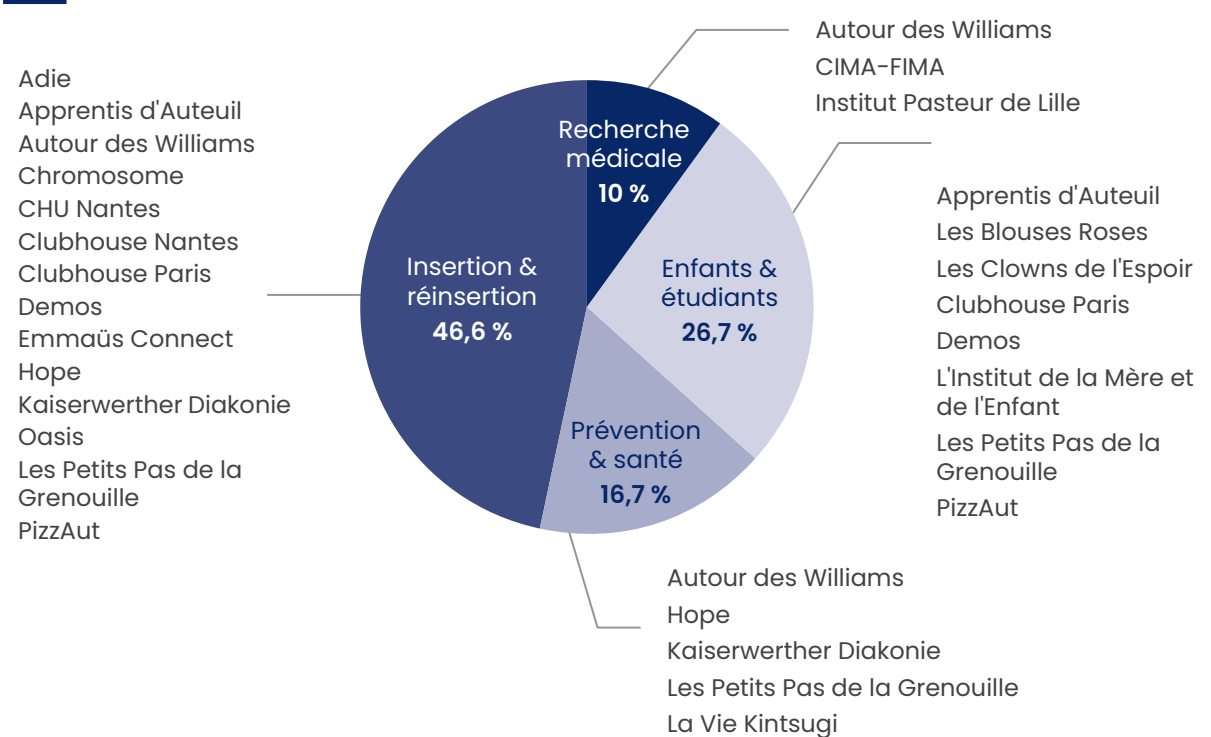
L'accompagnement des personnes connaissant des difficultés d'insertion professionnelle, l'aide à leur réinsertion dans le monde du travail et plus généralement leur réinsertion sociale ;

L'accompagnement des aidants, souvent en situation de souffrance et parfois en difficulté professionnelle ;

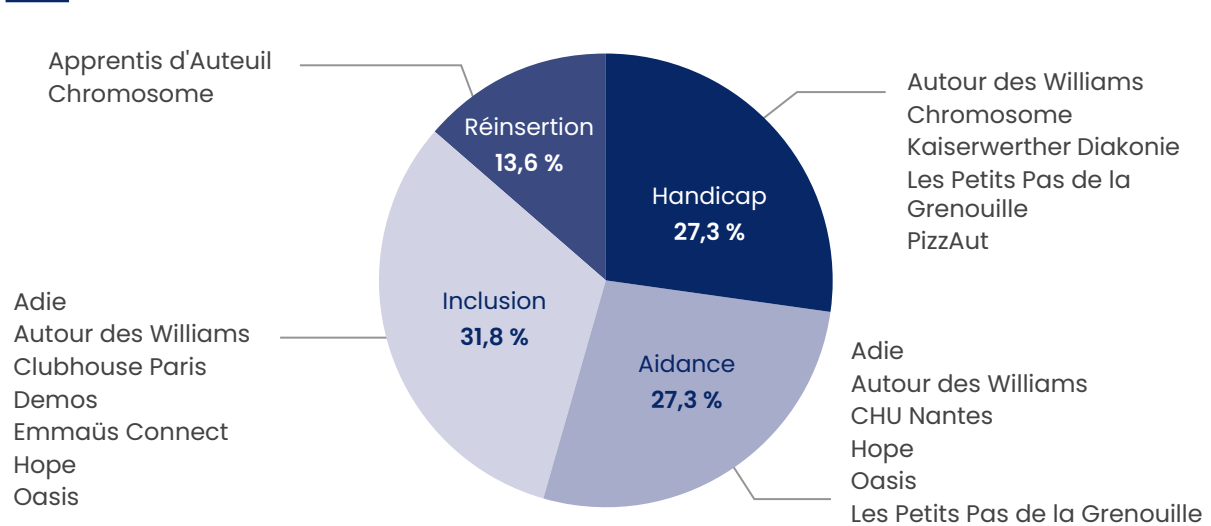
L'aide aux étudiants, à la fois issus de quartier défavorisés mais aussi en difficulté, voire en situation de détresse psychologique ;

La recherche médicale, dans les domaines de la santé physique et psychique.

Répartition des associations soutenues par domaines d'activité



Zoom sur la catégorie Insertion & Réinsertion



Kereis 4 impact

Kereis 4 impact

112 avenue Kleber 75116 Paris



www.kereis.com/kereis-4-impact



Kereis Talents



@kereis_talents



@kereis4198



@kereis



@kereis_talents



LE TRI
+ FACILE



BROCHURE

